

BILAL HAKAN KARAKAYA

HYBRID DELUSIONS

MELEZ SANRILAR



ART350

Bilal Hakan Karakaya

1979 born in Ankara

1999 - 2004 Gazi University Faculty of Education, Art Education Department

2006 began to work with artist Hanefi Yeter

The Artist continues to work in his studio in Kadiköy

EXHIBITIONS

2014 'Hybrid Delusions', ART350, İstanbul

2014 Turkmall & Kunst am Bau, Karma Sergi, Uniç İstanbul, İstanbul

2013 'Müdahale Varmı', Karma Sergi, TÜYAP Sanat Fuarı, İstanbul

2013 'Yazdık', İkili Sergi, Galeri Espas, İstanbul

2011 Yüz Genç Yüz internationalartcenter, Karma Sergi, İstanbul

2011 'Sanat Akmerkezde 7', Karma Sergi, TUNCA Art Gallery, İstanbul

2010 PIHA Art Gallery, Karma Sergi, İstanbul

2009 UKKS Art Gallery, Karma Sergi, İstanbul

2006 66. Devlet Resim-Heykel Sergisi, Ankara

SYMPOSIUM

2011 Bakırköy Taş Heykel Sempozyumu, İstanbul

2010 Knidos Taş Heykel Sempozyumu, Datça Muğla, Türkiye

Bilal Hakan Karakaya

1979 Ankara' da doğdu

1999 - 2004 yılları arasında Gazi Üniversitesi Eğitim Fakültesi Resim Öğretmenliği Bölümü'nde eğitim gördü

2006 yılında sanatçı Hanefi Yeter ile heykel çalışmalarına başladı

Sanatçı İstanbul Kadıköy'de ki atölyesinde çalışmalarına devam etmektedir

SERGİLER

2014 'Melez Sanrılar', ART350, İstanbul

2014 Turkmall & Kunst am Bau, Karma Sergi, Uniç İstanbul, İstanbul

2013 'Müdahale Varmı', Karma Sergi, TÜYAP Sanat Fuarı, İstanbul

2013 'Yazdık', İkili Sergi, Galeri Espas, İstanbul

2011 Yüz Genç Yüz internationalartcenter, Karma Sergi, İstanbul

2011 'Sanat Akmerkezde 7', Karma Sergi, TUNCA Art Gallery, İstanbul

2010 PIHA Art Gallery, Karma Sergi, İstanbul

2009 UKKS Art Gallery, Karma Sergi, İstanbul

2006 66. Devlet Resim-Heykel Sergisi, Ankara

SEMPOZYUM

2011 Bakırköy Taş Heykel Sempozyumu, İstanbul

2010 Knidos Taş Heykel Sempozyumu, Datça Muğla, Türkiye

BİLAL HAKAN KARAKAYA

HYBRID DELUSIONS *MELEZ SANRILAR*

Cover | *Kapak*

Horses / Atlar, 2014, aluminum / alüminyum, 77x90x20cm

HYBRID DELUSIONS

We can say that all Bilal Hakan Karakaya's three dimensional visual creations, made with materials such as marble, stone, metal and wood, are designed in the manner of examining how senses that are rejected by our minds or how one's feared phenomena that are thrown into the subconsciousness are sheltered. Especially recently made wooden graven sculptures, they will bring you into this unconscious area, into this hallucination, and you will yourself living a dream or illusion. By indicating deep unconscious fears, every individual's discontents leaving a mark in personality, lack of confidence, feeling of protection artist incorporates wide cognitive area with the work area until he reaches mystical illusions from such sleep disorders as nightmares and puerperal fever also known as 'sleep paralysis' in medical literature taken from mythological characters of Anatolian culture. Accordingly, artist sometimes takes stories from fairytales, sometimes from dreams, sometimes from mythic phenomena described in Anatolian or Greek mythology and finds some way to send audience to a spiritual journey.

Karakaya's visual designs are generally impersonating a god¹ from Ancient Greek and Roman literature which has upper waist of human and down-waist of goat, some designs are warrior creatures like 'minotaur', i.e. semi-human and semi-bull or half human and half horse also known as 'centaur'. These half humans half animals are hybrids, with these features they belong to nature and at the same time are supernatural; they are like mutants and with these strange images they carry a grotesque image in themselves. In the development process Suzanne Anker explored grotesque as 'absurd creatures', ridiculous, crooked freaks' of nature transformation description². Karakaya's audience immediately constituted an unordinary adjustment and discomposing esthetic items that shelter a manner of grotesque in themselves.

According to generally known definition of esthetic item, it is an object that is formed by internal dynamics and esthetic intelligence of creative individual, and an organized with artistic value and elements object that can leave easily understandable lasting impression. On the other hand, as Faruk Atalayer states: 'If we evaluate our perception with our mind, dead firmness and self-repeating dinginess will appear. The perception should control mind, but not the other way around'³. Karakaya who creates his own reality in his special view of the world, dynamically calls out for metaphorical forms and critical forces in the process of creation. They both belong to this world and are extraterrestrial creatures, and there is a clear difference between seeing them and believing in them. While concepts beyond the limits of logic are expressed in symbols creative artist is always in the pursuit of an overarching and a discovery. While visualizing subconscious secret dreams and conflicts, product's inserted symbols change this phenomenon. Here I want to point out at delusive reclamation, symbols that explain relations with one another, at symbols of such rituals as sun-moon-creation-birth-death-rebirth...

MELEZ SANRILAR

Mermer, taş, metal ve ahşap gibi farklı materyalleri kullanarak üç boyutlu özgün formlar tasarlayan Bilal Hakan Karakaya'nın üretmiş olduğu görsel yaratımlarının tamamında, aklın reddettiği algılamaları ya da kişinin bilinçaltına atarak yüzleşmekten korktuğu bir takım olguları sorgulayan bir tavır barındırdığı söylenebilir. Özellikle son dönemde üretmiş olduğu ahşap oyma heykeller, insanı öyle bir bilinçdışı alanına, öyle bir varsaniya götürür ki, kendinizi tıpkı bir rüyada ya da gerçekliğin halüsinasyonu içinde yaşıyormuş gibi duyumsayabilirsiniz. Sanatçı, kişilerin bilinçaltına atmış olduğu korkulara, her insanın benliğinde yer etmiş tedirginliklere, güvensizliklere, korunma duygusuna işaret ederek, Anadolu kültüründe yer etmiş mitolojik karakterlerden tutun, tıbbi literatürde 'uyku felci' olarak bilinen karabasan ve albastı gibi bir takım uyku bozukluklarının mistik yanılsamalarına varıncaya kadar geniş bir kavramsal alanı çalışma alanına dahil eder. Dolayısıyla kaynağını, kimi zaman masallarda yer alan hikayelerden; kimi zaman rüyalardan, kimi zaman ise Anadolu ya da Yunan mitolojilerinde görülen mitsel olguların dayandığı hikâyelerden alır ve bu özelliğiyle izleyiciyi ruhani bir yolculuğa çıkaran gizemci bir yönü bulunur.

Karakaya'nın görsel tasarımları, Eski Yunan ve Roma Edebiyatında genellikle belden yukarısı insan belden aşağısı keçi ya da teke olarak temsil edilmiş bir Tanrı'yi¹, kimileri 'minotor' olarak bilinen yarı boğa yarı insan zararlı bir yaratığı, kimileri ise yarı at yarı insan şeklinde betimlenen ve 'sentor' olarak bilinen savaşçı yaratıkları çağrıştırır. Yarı insan yarı hayvan olarak 'melez' biçimlerdir onlar, bu özellikleriyle hem doğaya aittirler, hem de doğaüstü varlıklar gibi dururlar; mutasyona uğramış gibidirler ve bu tuhaf imajlarıyla grotesk bir tavır özlerinde taşırlar. Suzanne Anker groteski, gelişme süreci içinde "saçma varlıkların, gülünç olanın, çarpık olanın, hilkat garibesinin betimlenmesine dönüşmesi" olarak açıklar.² Karakaya'nın izleyiciyi ilk anda tedirgin eden estetik nesnelere de özünde grotesk bir tavır barındıran, sıradışı düzenlemelerle oluşturulmuşlardır.

Genel bilinen tanımıyla estetik nesne; yaratıcı bireyin iç dinamikleriyle ve estetik zekası ile biçimlenmiş, sanatsal değer ve öğelerle örgütlenmiş, anlamlı dili ile kalıcı etki yaratabilen bir nesnedir. Öte yandan Faruk Atalayer'in de belirttiği gibi: "Algılarımızı akıl ile değerlendirirsek ortaya ölü donmuşluklar, birbirini tekrarlayan solmuşluklar çıkar. Akıl algıyı değil, algı akli içerip-denetlemelidir."³ Kendine özgü bir dünya görüşü içinde yeni bir gerçeği yaratan Karakaya, hem yaratıcılıkta hem görüneni varederken metamorfik formları ve eleştirel güçleri dinamik olarak devreye sokar. Onlar hem bu dünyaya aittirler hem de dünya dışı varlıklar olarak görme ve inanma arasındaki farkı açıkça ortaya koyarlar. Mantiğin sınırlarını aşan kavramları simgelerle ifade ederken yaratıcı sanatçı hep bir ilişkilendirme, hep bir keşif peşindedir. Bilinçaltında gizil tutulan arzuları, çatışmaları görselleştirilirken, üretime soktuğu simgelerle bu olguları değiştirir. Burada, gerçek dışı olanın yüceltilmesini savunmaktan ziyade, simgelerle anlatılanların birbirleriyle olan ilişkilerine, onların kendi aralarındaki diyalektiğine dikkat çekmek istiyorum; güneş- ay- gece- yaratılış- doğum- ölüm- yeniden doğuş gibi ritüellerin görselleştirildiği simgelerde olduğu gibi...

Karakaya's fantasy world will precisely send to interbedded illusion and reality phenomenons; it is the master of your dream world which is compelled by cognitive and surrealistic prospective of the work. That worlds and its creatures are disturbing, main rebels uprising; impossibility is remarkable; incompatible beings, which took esthetic forces they have from here, in reality are disturbing.

No doubts this article in all ways and all dynamics is far from a thesis that would explain the meaning or clarify. For instance, if you look at Karakaya's esthetic items from another angle, person and its judgments might cause a rebel against monotype form of power and of course it is possible for opposing urges to render as products of impulsion. From this angle they are like silent form of rebel against primitive materialism. Or it can be via metamorphosed forms, marginalized or representation of excluded; that can be read as general acceptance ban, reaction against materialism, acceptance of the spiritual, mystic and illogical to the body. It is unreal, on the other hand it is real because of its existence, due to being original surreal is real.

According to Insal Inan, 'Now art changed from beautifying the world to more looking for sensation of the world'. Karakaya's surreal fantasy world reveals the consciousness; they agree with the logic of the mind that they rejected the non-latent alchemy, the hybrids are shaped delusions... While witnessing a master wood carving, you will feel pleasure from harmony among the esthetic forms, however they are not from this world, they are out of box. This is extraordinary, surreal as well as unique and real.

Meral Bostancı

Karakaya'nın imgelem dünyası, tam olarak sanrı ile gerçeğin içiçe geçtiği olgulara gönderir; hayal dünyanın sınırlarını zorlayan kavramsal ve sürreal bir bakış açısı yapıtlarının tamamına hakimdir. Aslında var olmayan bir dünyanın olağandışı görüngüleriyle özdeşleştirerek kurguladığı çalışmalarıyla izleyicisini yüzleştirirken, sıradışıyla şok edicidir. O imgeler ki varlıklarıyla tedirgin edici, baş kaldırcılığıyla isyankardırlar; olanaksızlıkları ilgi çekicidir; uyumsuz oluşları gerçekte rahatsız edicidir ne var ki estetik güçlerini tam da buradan almışlardır.

Kuşkusuz bu yazı, sanatçının yapıtlarını bütün yönleriyle ve tüm dinamikleriyle anlamlandırmak gibi bir savdan uzaktır. Örneğin; başka bir açıdan bakıldığında Karakaya'nın estetik objelerini, insanı ve onun yargılarını tek tip kalıba döken iktidara karşı başkaldırabilecek muhalif dürtüleri yaratıma sokan bir içtepinin ürünleri olarak da yorumlamak elbette olasıdır. Bu açıdan onlar, ilkel bir maddeciliğe karşı bedeninin sessiz bir başkaldırısı gibidirler... Ya da başkalaştırılan (başkalaşıma sokulan/ dönüştürülen) formlar aracılığıyla, ötekileştirilen veya dışlananın temsili de olabilirler; genel kabul görenin reddi, maddeciliğe karşı bir tepki, ruhsal, gizemsel olanın kabulü ve mantık dışının vücuda getirilişi olarak da okunabilirler... Hangi açıdan bakılırsa bakılsın, aklın genellikleri ile duyunun tikellikleri arasında sıkışan bilincin evrene taşan görüntüsüdür orada duran... Gerçek dışıdır, gel gelelim orada var olduğu için gerçektir, orijinal oluşu ile ise gerçeküstü gerçektir.

İnsal İnan'ın ifade ettiği gibi: "Artık sanat dünyayı güzelleştirmekten çok, dünyayı algılamaya yarayan bir araştırma haline gelmiştir." Karakaya'nın gerçeküstü imgelem dünyası bu bilinci gözler önüne serer; zihnin kabul ettikleri ile mantık dışı bularak reddettiklerinin gizil simyasi, melez sanrılarıdır biçimlendirilen... Usta bir ahşap oyma işçiliğine tanık olurken, estetik biçimlerin kendi aralarındaki uyumundan haz alırsınız, ne var ki onlar bu dünyadan değildir, kural dışıdır. Bu haliyle hem sıradışıdır, gerçeküstüdür, hem de oradadır, biriciktir ve gerçektir.

Meral Bostancı

¹In Greek literature male called satyr, female – satyress; In Roman literature male called faun, female – fauness.

²Anker, S. (2010), Human in Principle – Modern Art and Cognitive Neuroscience, p. 34, Pera Museum Publication, Istanbul.

³Atalayer, F. (1994), Elements of Fundamental Art, p. 26, Anatolian University publication, No: 769, GSF Publication, No: 5, Eskişehir.

¹Yunan Edebiyatı'nda erkek olanlar satir, dişi olanlar satires; Roma Edebiyatı'nda ise erkek olanlar faund, dişi olanlar faunes olarak bilinir.

²Anker, S. (2010), Temelde İnsan- Çağdaş Sanat ve Nörobilim, Sergi Kataloğu, s. 34, Pera Müzesi Yayını, Istanbul.

³Atalayer, F. (1994), Temel Sanat Öğeleri, s. 26, Anadolu Üniversitesi Yayınları, No:769, GSF Yayınları, No: 5, Eskişehir.



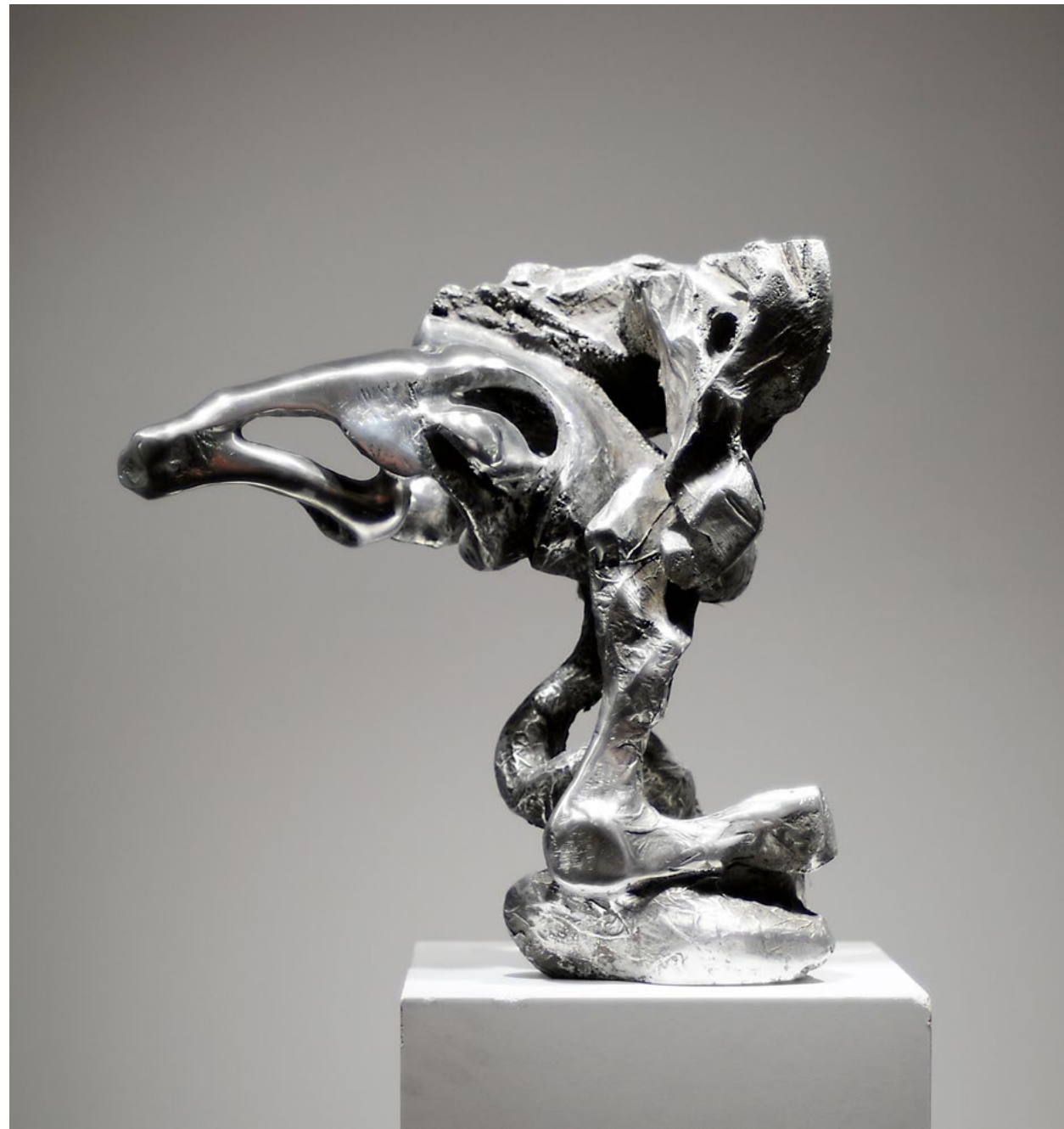
Realm / Diyar, 2014
aluminum - wood / alüminyum - ahşap
113x148x30cm



A Handful / Bir'Avuç, 2014
aluminum / alüminyum
157x24x27cm



Horses / Atlar, 2014
aluminum / alüminyum
77x90x20cm



Untitled / İsimsiz, 2014
aluminum / alüminyum
49x47x26cm

Caught In The Wind / Rüzgara Kapılan, 2014
wood - metal / ahşap - metal
130x90x60cm





Flower / Çiçek, 2012
aluminum / alüminyum
62x38x15cm



Peace / Barış, 2013
mixed media / karışık malzeme
90cm



Incubus I / Karabasan I, 2013
wood - metal / ahşap - metal
55x40x10cm



Untitled / İsimsiz, 2013
wood / ahşap
83x10x8cm



Incubus II / Karabasan II, 2013
wood / ahşap
78x50x26cm



Albastı, 2013
wood - metal / ahşap - metal
71x35x20cm



Fish I / Balık I, 2012
stone (Serpentine) / taş (Serpantin)
28x48x13cm



Fish II / Balık II, 2012
stone (Serpentine) / taş (Serpantin)
23x36x8cm



Fish III / Balık III, 2012
stone (Serpentine) / taş (Serpantin)
24x30x13cm



Fish IV / Balık IV, 2012
stone (Serpentine) / taş (Serpantin)
18x34x10cm

Catalog, first edition, 500 copies on the occasion of the "Hybrid Delusions" exhibition,
18 September - 2 November 2014
Katalog, ilk baskı, "Melez Sanrılar", 18 Eylül - 2 Kasım 2014 sergi vesilesiyle 500 adet basılmıştır

Director | *Direktör*
Ferhat Yeter
Binnaz Gül Yeter

All pictures Copyright | *Tüm görsel hakları*
©Bilal Hakan Karakaya

ART350
Bağdat Cad. No: 350
34738 Erenköy, İstanbul, TR

ART350 Akaretler
Şair Nedim Cad. No:16
34357 Beşiktaş, İstanbul, TR

info@art350.com

www.art350.com

ART350

ART 350

